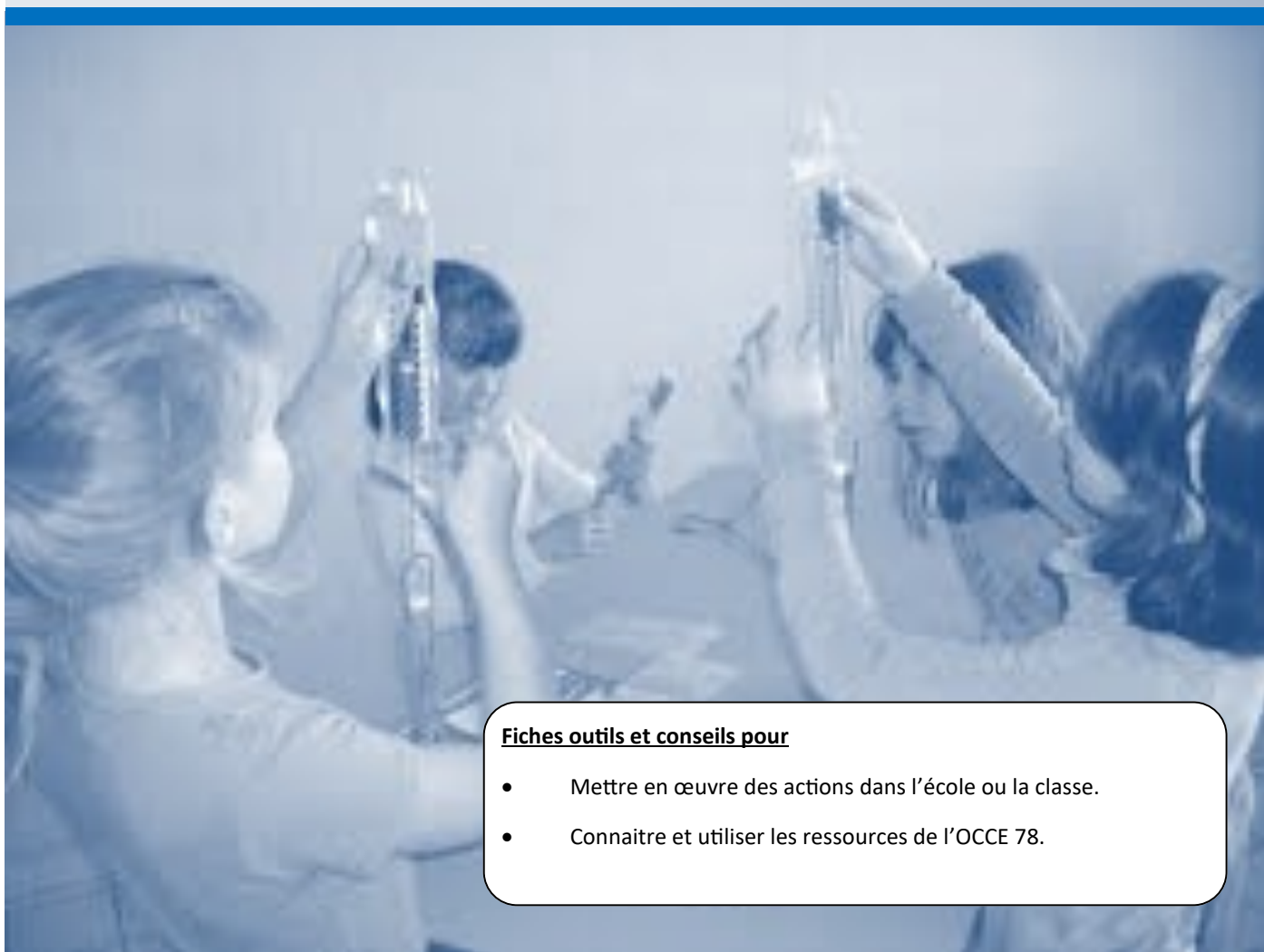


CULTURE SCIENTIFIQUE ET COOPERATION DANS L'ECOLE



Fiches outils et conseils pour

- Mettre en œuvre des actions dans l'école ou la classe.
- Connaître et utiliser les ressources de l'OCCE 78.

SOMMAIRE

- ♦ Introduction..... 2
- ♦ Qu'est-ce que la culture scientifique? 2,3
- ♦ ESFI et Coopération 4,5

Fiche n° 1 Eco coop

Fiche n° 2 E3D

Fiche n° 3 Vigie-Nature Ecole

Fiche n° 4 Le défi jardin

Fiche n° 5 Mathématiques

Fiche n° 6 Parcours musée et mini congrès

Fiche n° 7 Le défi-techno

La malle Rouletaboule

Fiche n° 8

La malle Ricochets

Fiche n° 9

Documentation

Fiche n° 10



CULTURE SCIENTIFIQUE ET COOPERATION DANS L'ECOLE

Introduction

.....
Pour l'OCCE, lier Culture scientifique, Coopération et Citoyenneté est une évidence.

La Culture scientifique, plus encore que les autres disciplines, est un terrain propice à la Coopération car elle peut favoriser l'expérimentation à plusieurs et la confrontation des points de vue. Par exemple, l'Education au Développement Durable, les sciences participatives, les défis scientifiques ouvrent pleinement sur la construction du futur citoyen responsable de ses actes.

C'est pourquoi l'OCCE des Yvelines, à travers ce guide consacré à la Culture scientifique, se propose de décliner quelques actions possibles à mettre en œuvre en classe et de vous aider grâce à des fiches pédagogiques et du prêt de matériel.

Qu'est-ce que la Culture Scientifique ?

.....
Parlons plus de Culture scientifique que d'enseignement des Sciences car le champ est vaste (mathématiques, technologie, Education au Développement Durable, monde du vivant...).

L'OCCE des Yvelines pourra vous aider à intervenir sur certains domaines de la Culture scientifique, en liant ce travail avec la Coopération et la Citoyenneté.

L'Education au Développement Durable vise à former le futur citoyen sur les choix complexes qui mettent en jeu le climat, la biodiversité, la solidarité internationale.

- 1) Dans ce domaine, la démarche E3D est particulièrement intéressante. Elle permet aux établissements scolaires d'obtenir la labellisation E3D, fruit d'un travail en projet au niveau de tout l'établissement.

Et ceci selon 4 modalités :

- les enseignements
- la vie scolaire
- la gestion et la maintenance de la structure scolaire
- l'ouverture sur l'extérieur par le partenariat.

Cette labellisation est sollicitée auprès des autorités académiques.

Il existe 3 niveaux de labellisation :

- engagement de la démarche
- approfondissement
- déploiement



- 2) Toujours dans le cadre de l'Education au Développement Durable, le dispositif Vigie-Nature Ecole engage un travail sur la biodiversité afin de recréer le lien entre les élèves et la nature et les rendre actifs et responsables de leur environnement.

A travers 7 protocoles, les enfants deviennent acteurs d'un véritable programme de recherche national sur la biodiversité.

Par exemple :

- ♦ sauvages de ma rue : sur la flore sauvage en ville
- ♦ opération escargots : comprendre l'effet des pratiques d'entretien des jardins sur la biodiversité
- ♦ oiseaux des jardins...

L'OCCE des Yvelines peut aider les écoles sur ces domaines concernant l'EDD.

- 3) Nous intervenons sur d'autres domaines : les Mathématiques, les Jardins, Les Parcours Musées... toujours en liant Coopération, Citoyenneté et Culture Scientifique.

Les fiches pédagogiques incluses dans ce guide précisent ces aides.

La démarche scientifique est porteuse de coopération. Pour construire des compétences, mieux vaut travailler ensemble.

Faire des sciences nécessite une mise en projet, des interactions pour mener les expérimentations ainsi qu'une grande part de communication, d'écoute, de partage des résultats et d'acceptation d'autres points de vue pour élaborer les connaissances.

De plus, entrer dans l'Education au Développement Durable amène les élèves à se conduire comme des futurs citoyens responsables, conscients de leur impact sur la Planète et de la nécessité du partenariat pour que l'action soit plus efficace.



ESFI et coopération

Coopérer

La mise en place en classe d'un **enseignement des sciences fondé sur l'investigation** (ESFI) permet de créer un environnement didactique favorisant **l'interaction**, la **confrontation aux autres** et la **coopération**. On facilite ainsi la construction de compétences dans le domaine scientifique.



La phase de relevé de conceptions, de questionnements puis de formulation d'une situation problème nécessite **échanges, débats, écoute de l'autre**.

Réfléchir

Tout cela pour donner du sens et permettre de percevoir une finalité. (Que cherchons-nous ? Quelles investigations allons-nous mettre en place ?)

Se questionner

La phase d'investigation qui suit permet de résoudre la situation problème, de valider ou non les hypothèses, de formuler de nouvelles questions.

Douter

en observant



en expérimentant



Discuter

techniques

en cherchant des solu-

tions tech-

Echanger



en se documentant



en modélisant



en faisant appel à un spécialiste



Débattre



Lors de ces investigations, chacun cherche, devient détenteur d'un savoir (**interactions constructives**). On travaille en groupe si la situation le nécessite mais aussi individuellement dans le cadre d'un projet défini **ensemble**.

Au fur et à mesure, chacun apporte un élément qui va conduire vers la réponse au questionnement initial.

Vient ensuite l'élaboration de la synthèse qui nécessite, l'**écoute**, le **partage de résultats**, l'**acceptation d'autres points de vue** pour élaborer la connaissance commune à la classe. Cette connaissance est affinée, par la suite, **ensemble** en se référant à un savoir savant.

Mettre en commun

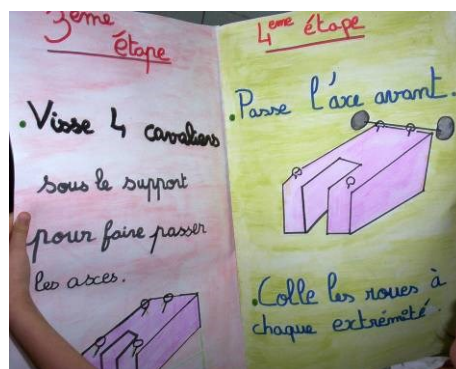
Les compétences ne se sont construites que parce que l'on **a progressé à plusieurs...**

Enfin, la phase de communication nécessite une réflexion quant au contenu, à la forme et au support à proposer.

Mutualiser

Communiquer

Cette élaboration **commune** de supports finalise le projet mené par la classe.



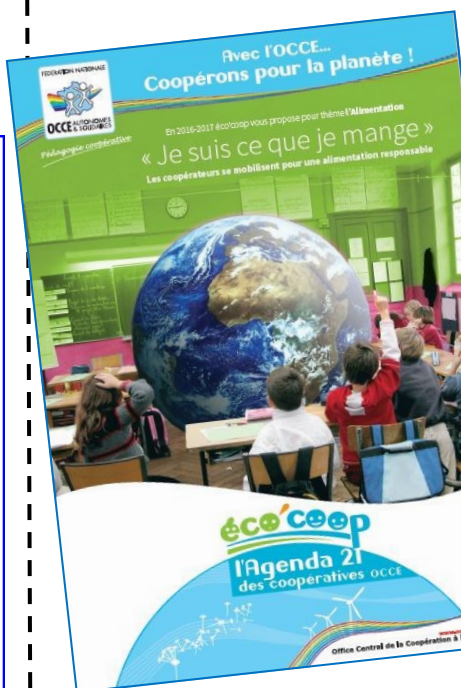
Tout au long de la démarche mise en œuvre, la **responsabilisation** des élèves leur a permis de **chercher ensemble**, d'être **acteurs** dans la construction de leurs compétences, d'exercer leur **esprit critique** pour répondre au questionnement initial. Ils **auront échangé, coopéré, travaillé en commun** pour se questionner, s'organiser, concevoir leurs investigations, les analyser, apporter des réponses et les communiquer.

Cela permet de donner du sens, de se sentir concerné, de prendre conscience du savoir construit sans oublier le plaisir de la recherche, de la découverte, partagé au sein du groupe classe.

Association départementale OCCE des Yvelines,
2, allée des boutons d'or 78180 MONTIGNY-LE-BRETONNEUX
Tel : 01 30 43 56 65
- Courriels: ad78@occe.coop ou occe78@ac-versailles.fr

Objectifs :

La circulaire du 4/02/2015 nous rappelle que le développement durable nécessite à la fois de former, dès à présent, les élèves aux bonnes pratiques permettant de vivre ensemble dans un monde aux ressources limitées, mais aussi de leur transmettre les connaissances, la compétence et la culture qui leur permettront tout au long de leur vie, en tant que citoyens, de connaître, comprendre, décider et agir en fonction des enjeux du développement durable.



Le thème 2016/2017 :

« Je suis ce que je mange »

Les coopérateurs se mobilisent pour une alimentation responsable

Cette année la thématique d'éco'coop invite les élèves à s'interroger, faire des recherches, débattre et s'engager pour une alimentation responsable.

Pour se lancer un kit pédagogique est envoyé à toutes les classes participantes. Elèves et enseignants sont invités à compléter en ligne un carnet numérique d'engagement citoyen pour partager les bonnes pratiques, mutualiser et valoriser leur réflexion.

Les objectifs d'éco'coop :

- susciter l'engagement citoyen pour la transition écologique,
- développer la pratique du débat civique, argumenté et scientifique,
- mutualiser et partager les bonnes pratiques pour prendre soin de la planète.

Déroulement de l'action



Des outils pour vous aider dans votre projet «éco'coop»

Un kit pédagogique pour les enseignants...

Des fiches pédagogiques pour :

- présenter la thématique et ses enjeux
- faire le lien entre la thématique, la coopération et les programmes officiels
- présenter différentes techniques de débat

... et pour les élèves :

- Une affiche pour découvrir et débattre autour du thème de l'année
- Des activités pour mener ensemble des recherches
- Un jeu pour s'entraider et comprendre



Un carnet numérique

pour partager les bonnes pratiques et prendre soin de la planète.

Véritable carnet de bord en ligne de nos citoyens en herbe, cet outil balise une démarche coopérative originale autour de quatre chapitres :

- Nous imaginons (une transition écologique soutenable) une alimentation désirable.
- Nous nous engageons (propositions d'actions fondées sur des arguments solides et partagés).
- Nous débattons (sur nos envies, nos idées, des perspectives à envisager collectivement ...).
- Nous avons appris (connaissances, savoir-faire, savoir-être, savoir-vivre, savoir-devenir...).

Informations pratiques :

Inscriptions en ligne avant le 30 novembre :

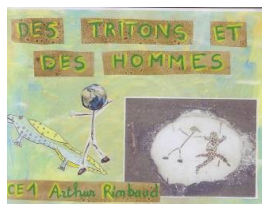
www.occe.coop/ecocoop

Contact et renseignements OCCE 78:

M.Chargé : 01 30 43 56 65

L'OCCE 78 vous accompagne dans la réalisation de votre projet

- mise en œuvre et formalisation,
- gestion de la classe,
- mise en place de partenariat, participation au comité de pilotage,
- prêt de matériel : malle Rouletaboule, malle Ricochets et de documentation (dont malle EDD, malle jardins)



Objectifs :

Initier au sein de l'école une réflexion conduisant à la mise en œuvre d'actions en lien avec le développement durable et débouchant sur une labellisation de l'action : Eco 'Coop, Eco Ecole, Label E3D éducation nationale...

Coopération entre de nombreux acteurs, responsabilisation et prise en compte de valeurs par l'action, approche systémique, engagement par rapport à un enjeu essentiel dans notre monde

L'école s'engage dans un projet de développement durable.

A la suite d'un état des lieux, quelques thèmes sont retenus pour être plus particulièrement étudiés :

ressources (eau, matières premières), déchets, énergie, alimentation, biodiversité, solidarité, santé, risques, climat...

Des actions sont par la suite mises en place au sein de l'école.

Ces actions font l'objet d'un comité de suivi et intègrent la participation de divers partenaires.

Cette démarche peut conduire à diverses labellisations valorisant l'engagement et l'investissement des équipes, des élèves et des partenaires comme éco école, éco coop, **label E3D Education nationale**.

Informations pratiques :

Informations sur notre site :

www.occe78.net

Contact et renseignements :

M.Chargé : 01 30 43 56 65

L'OCCE 78 vous accompagne dans la réalisation de votre projet

- réflexion et formalisation du projet pédagogique au sein de l'école,
- sensibilisation à l'approche coopérative dans la mise en œuvre de ce projet, mise en place de partenariat,
- suivi de l'action par un animateur départemental de l'OCCE, participation au comité de pilotage, intervention d'un médiateur scientifique,
- prêt de matériel (dont malle Rouletaboule, malle ricochets) et de documentation (dont malle EDD, malle jardins)
- organisation de journées d'échanges entre les classes autour d'actions menées dans les écoles



Objectifs :

Inciter les élèves à s'investir dans un projet de sciences participatives et les sensibiliser ainsi à la biodiversité et à son importance.

Des sciences participatives, une mutualisation des observations et un investissement responsable

Vigie-Nature Ecole est un projet initié par le Muséum national d'Histoire naturelle qui propose aux élèves des écoles et collèges de suivre des protocoles d'observation de diverses espèces.

La classe choisit un ou plusieurs protocoles scientifiques pour observer et suivre la biodiversité : (escargots, insectes pollinisateurs, sauvages de ma rue, oiseaux, vers de terre...)

Les observations se font à diverses périodes de l'année.

Les résultats sont transmis via le site Vigie-Nature Ecole dédié aux chercheurs du Muséum.

De nombreux supports, aides et ressources sont mis à disposition des élèves et des enseignants sur le site dédié.



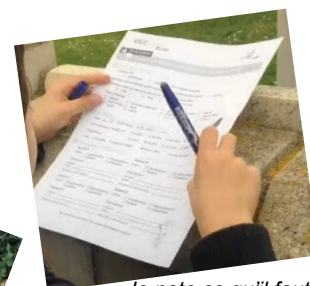
« - Y a un truc qui ressemble.
mais c'est pas totalement ça
- un peu comme un cœur
- plutôt là. »



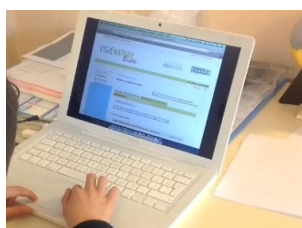
« S'il y a un insecte qui se bade sur la fleur à côté, je peux quand même le photographier. »



« C'est ça
- Ah non, on recommence du début
- ça
- non, c'est pas ça, celles-là sont rondes
- si ça se trouve, elles poussent du haut du tuyau. »



« -Je note ce qu'il faut, le ciel, le vent, le type d'habitat, la température. »



Saisie des données sur le site Vigie Nature Ecole du Muséum



Protocole escargots: observation des escargots fixés sous les planches

Informations pratiques :

Contact et renseignements :

M.Chargé : 01 30 43 56 65

L'OCCE 78 vous accompagne dans la réalisation de votre projet

- réflexion et construction du projet pédagogique au sein de la classe, de l'école (sciences participatives),
- sensibilisation à l'approche coopérative dans la mise en œuvre de ce projet.
- prêt de documentation (guide « sauvages de ma rue », planches de reconnaissance des espèces) et de matériel pédagogique (malle observation).

Cette action peut faire l'objet d'une demande d'aide aux projets coopératifs <http://www.occe78.net/actions/aide-projets.htm>

**Objectifs :**

Conduire les élèves à mettre en œuvre et s'investir dans un projet de réalisation de jardin, les sensibiliser au développement durable en intégrant des actions en faveur de la biodiversité.

Investissement des élèves dans l'élaboration et la régulation d'un projet, responsabilisation face au DD et à la biodiversité.



La classe, plusieurs classes, l'école initient un projet de réalisation d'un mini jardin selon le thème proposé par l'OCCE.

Un défi en 2 temps :

Technique : construire une structure capable d'accueillir des plantations

Jardin : faire pousser et entretenir des plantations à partir des graines envoyées par l'OCCE.

Tout au long de l'année, les élèves construisent des compétences dans les divers domaines, ils échangent, s'interrogent, élaborent le projet et le finalisent.

Une présentation des réalisations (compte-rendu écrit, photo...) et/ ou une rencontre permettent de mutualiser les travaux réalisés.

PROJET AVEC L'OCCE : MINI-JARDINS VERTICAUX

**Informations pratiques :**

Informations sur notre site :
www.occe78.net

Contact et renseignements :

M.Chargé : 01 30 43 56 65

L'OCCE 78 vous accompagne dans la réalisation de votre projet

- réflexion et construction du projet pédagogique au sein de la classe, de l'école
- sensibilisation à l'approche coopérative dans la mise en œuvre de ce projet
- suivi de l'action par un animateur départemental de l'OCCE
- prêt de documentation, de matériel pédagogique (malle jardins, malle EDD, malle observation)
- mutualisation des réalisations des classes

**Objectifs :**

Découvrir coopérativement des jeux mathématiques

Concevoir et adapter les règles

Echanger avec les autres classes inscrites dans le projet.

Le jeu comme outil d'apprentissage, coopération entre élèves, entre classes, construction de compétences mathématiques

A vos maths ! Prêts ?... Jouez !

Un projet en cycle 2 ou cycle 3... En classe, en projet interclasses, en APC...

« Découvrir coopérativement des jeux mathématiques. »

- Apprendre à jouer ensemble
- Partager le plaisir du jeu
- Développer des activités coopératives
- Consolider des compétences mathématiques
- Créer des variantes aux règles de jeu
- Echanger avec d'autres classes

Pour mieux jouer ensemble
... sur www.occe78.net

Des fiches pédagogiques :

- ⇒ Pour organiser des équipes
- ⇒ Des QCM pour vérifier la connaissance des règles
- ⇒ Une évaluation du déroulement du jeu

Quels jeux ?
Des jeux du commerce ou, peut-être déjà dans la classe, dans l'école... sinon, l'OCCE 78 prête les jeux aux 10 premiers inscrits. Et vous offre un des 5 jeux, au choix, à la fin de l'année!

Le calendrier:
Février : inscription, prêt des jeux aux 10 premiers inscrits avant les vacances.
Mars-avril : jeu dans la classe, envoi de nouvelles règles.
Mai : jeu avec les règles créées par d'autres classes.
Début juin : fin du prêt, la classe choisit le jeu offert par l'OCCE 78

Tous les détails du projet sur www.occe78.net
(Nouveau actions/ à vos maths...)

Inscriptions uniquement par téléphone au 01 30 43 56 65

La classe s'inscrit à l'action proposée par l'OCCE.

Les élèves découvrent les jeux, s'approprient les règles en jouant.

Un QCM permet d'évaluer le déroulement du jeu, la maîtrise et la connaissance des règles.

Vient ensuite la phase où les élèves modifient les règles de jeux ou en inventent d'autres dans le but d'y introduire une dimension coopérative.

Ces nouvelles règles sont adressées par l'intermédiaire de l'OCCE aux autres classes participantes qui les mettent à l'épreuve.

Informations pratiques :

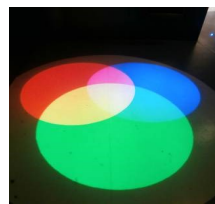
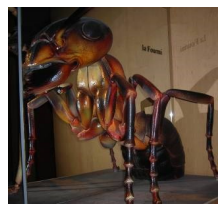
Informations sur notre site:
www.occe78.net

Contacts et renseignements :

M.Chargé : 01 30 43 56 65

L'OCCE 78 vous accompagne dans la réalisation de votre projet

- réflexion et construction du projet pédagogique au sein de la classe, de l'école
- sensibilisation à l'approche coopérative dans la mise en œuvre de ce projet
- suivi de l'action par un animateur départemental de l'OCCE
- prêt de documentation, de matériel pédagogique (malle jardins, malle EDD, malle observation)
- mutualisation des réalisations des classes

**Objectifs :**

Découvrir un musée à caractère scientifique : Cité des sciences de La Villette, Museum national d'Histoire naturelle, Palais de la découverte, CNAM...

Travailler sur un thème précis de ce musée au travers de divers questionnements.

Participer à l'élaboration d'une production pour communiquer ce qui a été découvert lors des investigations sur le site.

Une découverte d'un lieu de culture scientifique, des échanges interclasses autour d'un questionnement scientifique

Modalités de mise en œuvre

La classe a pour projet de découvrir un lieu de culture scientifique et de travailler plus particulièrement sur une problématique différente chaque année proposée par l'OCCE 78.

La classe découvre dans un premier temps le site retenu et affine sa problématique. Elle mène ensuite des investigations en classe et au musée pour répondre à ses questionnements.

Elle prépare parallèlement un compte-rendu (textes, diaporamas, vidéos, affiches...) reprenant la démarche engagée et les résultats des investigations.

Ces comptes-rendus sont tous présentés lors d'un « mini-congrès » regroupant les classes participantes pour une journée de restitution.

**Informations pratiques :****CYCLE 3/6ème**

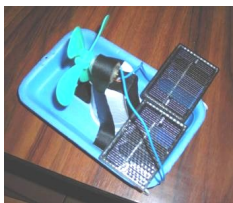
Informations sur notre site:
www.occe78.net

Contact et renseignements :

M.Chargé : 01 30 43 56 65

L'OCCE 78 vous accompagne dans la réalisation de votre projet

- réflexion et construction du projet pédagogique au sein de l'école
- sensibilisation à l'approche coopérative dans la mise en œuvre de ce projet
- mise en place de partenariat
- suivi de l'action par un animateur départemental de l'OCCE
- financement de trois déplacements (2 visites du lieu de culture scientifique, 1 rencontre finale)
- organisation de la rencontre finale : mini-congrès

**Objectifs :**

Amener les élèves à s'investir dans un projet technologique.

Respecter un cahier des charges.

Construire coopérativement des compétences dans le domaine de la technologie.

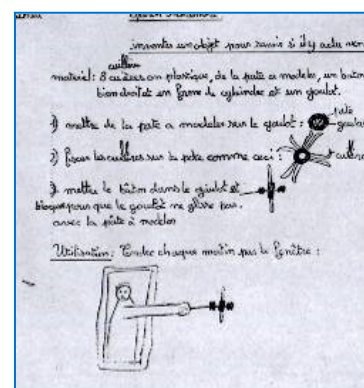
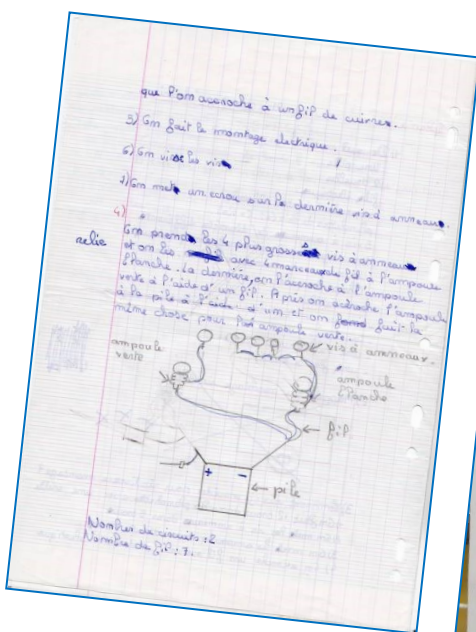
Une démarche d'investigation et de technologie, des activités coopératives

La classe s'engage dans un projet de défi technologique en se référant à un cahier des charges existant ou construit ensemble.

A partir de là, la réalisation de l'objet technique répondant donc à un besoin bien défini va suivre plusieurs étapes : conception d'un avant-projet, analyse de fabrication, réalisation, évaluation. Tout au long de la réalisation les élèves utilisent de nombreuses compétences dans le domaine scientifique et technologique.

La dimension coopérative est privilégiée : travaux de groupe, échanges, débats.

A l'issue du projet, les objets réalisés sont présentés aux autres groupes, autres classes et des échanges de fiches de fabrication permettent la construction de nouveaux objets technologiques.

**Informations pratiques :**

Contacts et renseignements:

M.Chargé : 01 30 43 56 65

L'OCCE 78 vous accompagne dans la réalisation de votre projet

- réflexion et construction du projet pédagogique au sein de l'école
- sensibilisation à l'approche coopérative dans la mise en œuvre de ce projet

Cette action peut faire l'objet d'une demande d'aide aux projets coopératifs <http://www.occe78.net/actions/aide-projets.htm>

Vers un investissement responsable à travers le problème des déchets

Objectifs :

Comprendre et agir en matière de tri des déchets.

Permettre aux élèves de s'approprier les notions essentielles concernant les déchets (qu'est-ce qu'un déchet, quelles sont ses nuisances, comment l'éliminer...).

Proposer aux enfants des activités leur permettant de découvrir graduellement les différents niveaux de complexité du problème du traitement des déchets.

Solliciter, par la mise en place d'actions, la prise de conscience de notre responsabilité individuelle et collective face au problème des déchets.

**Modalités de mise en œuvre**

La démarche a lieu en 3 étapes.

Une phase de questionnement : enquêtes, discussions pour faire émerger les représentations des élèves et les questions-clés.

Une phase de sensibilisation.

Ceci se déroule grâce à 6 ateliers-jeux :

- le jeu des filières pour prendre conscience de l'existence des filières de recyclage
- le jeu des paysages pour identifier les nuisances occasionnées par les déchets et chercher les solutions
- le loto-matière pour mettre en évidence les notions de ressources renouvelables ou non-renouvelables
- le jeu « déchet-tri » pour présenter les déchets comme un gisement de richesses
- le jeu des 7 familles pour découvrir les familles essentielles de déchets et présenter les chaînes de traitement possible
- le tri de la poubelle : faire « maigrir » la poubelle pour mettre en évidence que l'essentiel de son contenu est valorisable.

Une phase d'approfondissement et d'action.

A travers des initiatives à engager sur le terrain et des recherches à réaliser, les élèves intègrent des comportements responsables.

Des fiches-activités, des fiches-actions, des fiches-ressources... sont à la disposition des enseignants dans le classeur de la Malle Rouletaboule que l'OCCE 78 peut vous prêter.

Informations pratiques :

Réservation au

01 78 51 27 34

Ou

occe78@ac-versailles.fr

Vers un investissement responsable à travers la gestion de l'eau

Objectif:

Amener les élèves à explorer, à découvrir puis à comprendre les différentes composantes de son environnement.

Acquérir les repères scientifiques, économiques, techniques, culturels et symboliques sur le thème de l'eau.

Acquérir une certaine maîtrise de la complexité de la problématique de l'eau.

Se sentir responsable et solidaire de son environnement naturel et humain.

Etre capable de coopérer dans un travail de groupe.

Etre capable de participer à des actions concrètes en faveur de l'environnement.

Informations pratiques :

Réservation au

01 78 51 27 34

ou

occe78@ac-versailles.fr



Modalités de mise en œuvre

La démarche comporte 7 phases.

Une phase d'expression des représentations : mettre en évidence les rapports des enfants avec l'eau et pour identifier leurs représentations mentales.

Cette phase passe par la construction du paysage « Le Pays de l'Eau » avec les éléments de la Malle Ricochets.

Une phase pour enrichir les représentations et stimuler la curiosité : sortir sur le terrain, barboter, jouer avec l'eau...

Une phase de définition d'un projet à mener sur l'eau.

Définir les thèmes à travailler, formuler des hypothèses, des remarques...

Une phase de compréhension de l'eau.

Travailler à l'aide des fiches présentes dans la malle : Eau et Paysage, Usages de l'Eau, Cycle de l'Eau, Homme et Paysage, Eau et Activités économiques...

Une phase d'action.

Utiliser leurs découvertes des élèves pour agir : nettoyer un étang, une rivière, écrire une charte déontologique sur l'utilisation des points d'eau de l'établissement...

Une phase de communication.

Communiquer aux autres ce qui a été découvert sur l'eau : conception d'un jeu des 7 familles, d'un jeu de l'Oie, créations artistiques : maquettes, affiches, chansons, théâtre... réalisation d'une exposition...

Une phase d'évaluation.

Mettre en place un questionnaire d'évaluation.

Comparer les nouvelles représentations des élèves avec celles exprimées au début du travail...



En complément :

Exposition « L'eau pour tous, tous pour l'eau », en 12 panneaux.



Informations pratiques :

Les ouvrages de notre bibliothèque sont consultables sur place... aux horaires d'ouverture et sur RV si vous voulez des explications...

Certains sont empruntables à titre personnel.

Les séries à thèmes pour la classe sont empruntables par quinzaine.

Renseignements :
01 30 43 56 65



L'OCCE 78 possède une bibliothèque pédagogique fournie (pédagogie, coopération, droits de l'enfant, poésie, jeux, jardinage, biodiversité...) dont la liste des ouvrages est consultable sur notre site www.occe78.net.

Certaines collec-

La malle EDD : biodiversité, climat, énergie... des livres pour la classe, pour l'enseignant...

La malle jardinage : jardiner en s'amusant, connaître les plantes... des livres pour la classe, pour l'enseignant.

La malle observation :

- ⇒ Petit matériel: boîtes loupes, pinces, loupes, aspirateurs à insectes, visionneuse...
- ⇒ Caméra webcam
- ⇒ Jumelles
- ⇒ Guides d'observation

Les expositions**"L'eau pour tous, tous pour l'eau"**

L'objectif de cette exposition est d'informer le grand public (et plus particulièrement les jeunes) sur cette ressource vitale et de lui faire découvrir que l'eau est non seulement très précieuse mais indispensable à la vie.

L'exposition comprend 12 panneaux de 50 X 70 cm pouvant fonctionner indépendamment les uns des autres.

Elle est accompagnée d'un livret qui donne des explications complémentaires à chaque élément du panneau.

(Cycle 3, collège...)

**Nourrir l'Humanité : le défi du siècle"**

Cette exposition, présentée en 12 panneaux, aborde la problématique de l'alimentation de la population mondiale sous les angles économiques, sanitaires, sociaux et bien sûr environnementaux.

Elle est accompagnée d'un livret pédagogique destiné à appuyer les enseignants dans l'exploitation de l'exposition en classe.

(Cm2, collège...)

